



STAHL'S CLAM BASIC

28x38 cm | 38x38 cm | 40x50 cm

UŽIVATELSKÁ PŘÍRUČKA



Úvod k příručce

Tento návod byl navržen tak, aby byl uživatelsky přívětivý. Pečlivě si jej přečtěte a postupujte podle instrukcí, abyste dosáhli co nejlepších výsledků tisku.

- Pracujte velmi opatrně a vyhněte se kontaktu s horkou deskou, abyste předešli vážným popáleninám. Držte ruce mimo tepelnou desku při zavírání lisu, abyste předešli pohmožděninám a popáleninám.
- Používejte svůj lis pouze na stabilních, pevných a neklouzavých površích.
- Zkontrolujte lis ihned po vybalení, zda nedošlo k nějakému poškození během přepravy. Před použitím nechte lis několik hodin stát při pokojové teplotě, aby se předešlo tvorbě kondenzace a tím i riziku možného zkratu.
- Obsluhujte lis ve stoje, oběma rukama na rukojeti určené k tomuto účelu. Stroj by měl být umístěn na úrovni, která je přizpůsobena výšce obsluhy.
- Optimální provozní podmínky pro váš lis jsou při maximální vlhkosti 70 % a teplotě okolí mezi +15 °C a +50 °C.
- Pokud se do jednotky dostane jakákoli tekutina nebo pevný předmět, okamžitě odpojte napájecí zástrčku ze zásuvky a nechte stroj před dalším použitím důkladně zkontrolovat odborníkem.
- Výrobce nepřebírá žádnou odpovědnost za jakékoli nesprávné nebo neúmyslné použití stroje, které by mohlo vést k poškození majetku nebo zranění osob.

Důležité bezpečnostní instrukce

Přečtěte si celý návod před zahájením používání lisu. Používejte lis výhradně pro tisk textilií nebo jiných vhodných produktů, které neobsahují komponenty citlivé na teplo a nebyly ošetřeny chemickými přísadami.

Chraňte svůj lis před deštěm, vlhkostí, špínou, prachem, přímým slunečním světlem, mechanickými vibracemi nebo nárazy, a také jej udržujte mimo dosah vysoce hořlavých nebo výbušných materiálů.

Nikdy nevypínejte lis taháním za napájecí kabel, vždy používejte vypínač ON/OFF.

Pokud stroj nebudete dlouhodobě používat, opatrně vytáhněte zástrčku ze zásuvky.

Napájecí kabel nesmí přijít do kontaktu s horkou deskou (horní deskou).

Nikdy nepoužívejte lis s poškozeným nebo vadným napájecím kabelem. V případě jakéhokoli poškození nebo vady nikdy neodstraňujte kryt lisu, ale problém konzultujte s výrobcem nebo dodavatelem.

Otevření krytu zruší záruku na lis.

Vyhnete se používání lisu na místech, kde mají děti nebo třetí osoby nehlídaný přístup k lisu. Minimální vzdálenost pro děti nebo jiné osoby by měla být alespoň 1,5 m od lisu, aby se zabránilo popáleninám a pohmožděninám.

Při zvedání lisu z jakéhokoli důvodu uchopte stroj, nikoli kryt, protože kryt obsahuje plastové a jemné elektronické komponenty. Držte lis na základové desce nebo přímo na spodní straně. Lis musí být zcela vychladlý a přepravován v původní krabici.

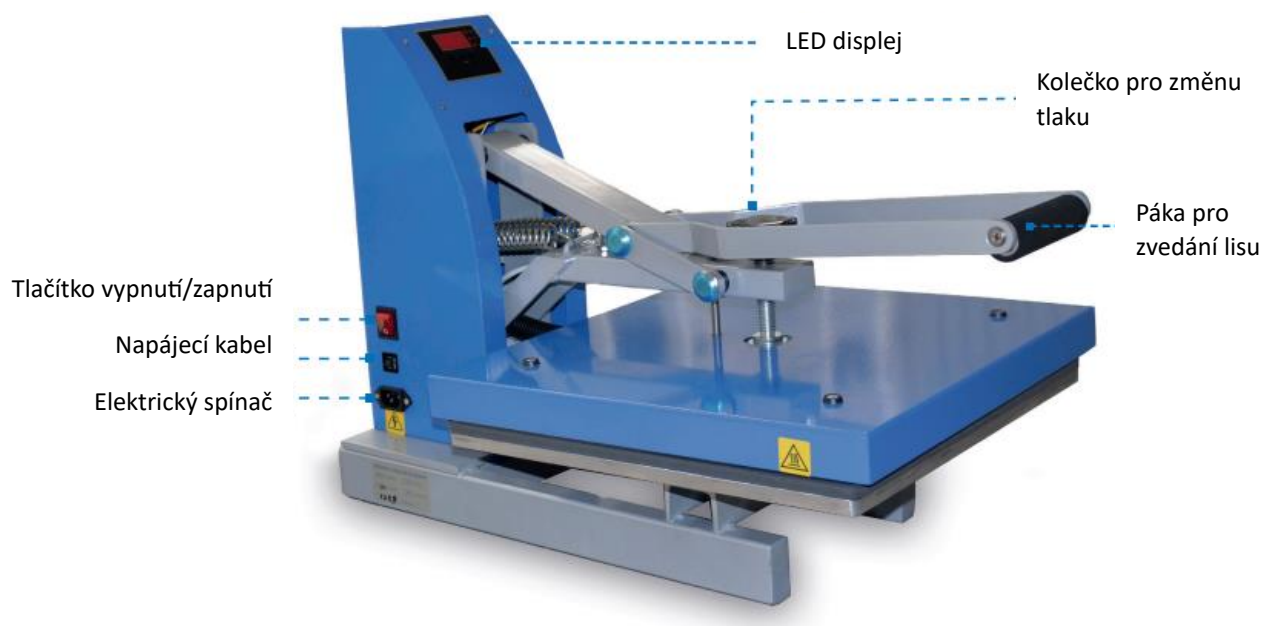
Před připojením napájecího kabelu zkontrolujte, zda je provozní napětí 230 V. Zásuvka musí být jištěna alespoň 10 ampéry. Do jedné zásuvky byste měli připojit pouze jeden stroj a nepoužívat prodlužovací kabel.

Při používání stroje k tisku jej nikdy nenechávejte bez dozoru (nebezpečí požáru). Při nakládání stroje dávejte pozor, aby byl zcela otevřen, aby nedošlo k popáleninám.

Obsah

Úvod k příručce.....	2
Důležité bezpečnostní instrukce.....	3
Detailní pohled na termolis	5
Zapnutí systému	6
Připojení napájecího kabelu	6
Zapnutí systému	6
Bezpečnostní spínač / pojistka	6
Kontrolní panel	7
Nastavení teploty a času.....	8
Nastavení tlaku	9
Potisk / Nažehlení.....	10
Elektrické schéma	11
Certifikace CE.....	12
Dodavatel.....	13

Detailní pohled na termolis



Zapnutí systému

Připojení napájecího kabelu

Před připojením stroje se ujistěte, že provozní napětí elektrické sítě je 230 V. Zásuvka musí být zajištěna minimálně 10 A. Do jedné zásuvky připojte pouze jeden stroj. Nepoužívejte prodlužovací kabely, protože to může vést k přehřátí kabelu (nebezpečí požáru) nebo ke ztrátě napětí.

Zapnutí systému

Otevřete lis.

- Najděte vypínač na zadní straně krytu stroje.
- Otočte spínač do polohy ON.

Pokud se váš termolis Clam Basic sám vypne, restartujte stroj dvojitým stisknutím vypínače, aby se vypnul a znovu zapnul. Před pokračováním v tisku postupujte tak, že lis jednou zavřete a otevřete.

Poznámka: Pokud je napájecí kabel poškozen, musí být vyměněn výrobcem nebo technickým pracovníkem, aby se předešlo riziku úrazu elektrickým proudem. Pro výměnu použijte napájecí kabel HSJ s napětím 250 V - 10 A.

Bezpečnostní spínač / pojistka

Číslo na bezpečnostním spínači označuje ampér, při kterém se bezpečnostní spínač uvolní. Při přetížení napájení spínač "vyskočí" a přeruší napájení. Stiskněte tlačítko, dokud se neuzamkne, aby se napájení znovu připojilo.

Upozornění: Nedodržení těchto informací může mít za následek nepravdivé funkce regulátoru, nepřesné zobrazení a pomalé zahřívání a vypnutí jističe. Zohledněte to prosím při výměně.

Kontrolní panel



Technická data:

Napájení: 240 V, 1800 W

Digitální časovač: 1-999 sekund

Digitální regulace teploty: 96-221 °C

Rozměr tepelné desky: 28 cm x 38 cm | 38 cm x 38 cm | 40 cm x 50 cm

Hmotnost: cca 28 kg | cca 31 kg | cca 40 kg

Nastavení teploty a času

Stiskněte tlačítko režimu na ovládacím panelu. Rozsvítí se kontrolky (SET) a (TEMP) umístěné vedle displeje, což znamená, že jste v režimu nastavení teploty.

Pomocí tlačítka Minus (-) nebo tlačítka Plus (+) snižujte nebo zvyšujte teplotu, dokud se na displeji nezobrazí požadovaná teplota. Teplotu můžete nastavit v rozmezí 96 °C až 221 °C.

Opětovným stisknutím tlačítka režimu přejdete do režimu Adjust Time Mode (Nastavení času). Rozsvítí se kontrolky (SET) a (TIME), což znamená, že se nacházíte v režimu Adjust Time Mode. Nastavte čas stejným způsobem, jakým jste nastavovali teplotu. Čas lze nastavit v rozmezí 1 až 999 sekund.

Nastavení času ukončíte stisknutím tlačítka režimu. Kontrolky vlevo od displeje zhasnou.

Na displeji se zobrazí aktuální teplota a přístroj se začne zahřívat. Dosažení teploty 150 °C trvá přibližně 12 minut. Během zahřívání můžete tepelný lis otevřít nebo jej nechat zavřený.

Poznámka: Dokud svítí jedna z kontrolky vedle digitálního displeje, je stroj v režimu nastavení a nezačne se zahřívat.

Nastavení tlaku

Kolečko pro nastavení tlaku se nachází uprostřed tepelné desky. Tlak nastavíte otáčením šroubu ve směru hodinových ručiček pro zvýšení tlaku a proti směru hodinových ručiček pro snížení tlaku. Pokud nejste spokojeni s výsledky tisku, změňte tlak.

Pamatujte: Abyste dosáhli přesných výsledků, upravte tlak s oděvem uvnitř uzavřeného lisu.



Upozornění: Na poškození konstrukce způsobené nadměrným tlakem se omezená záruka nevztahuje!

Potisk / Nažehlení

Jakmile termolis dosáhne určené teploty:

- Umístěte oděv a aplikaci a pokračujte v nažehlování.
- Spusťte a zajistěte tepelnou desku do tiskové polohy. Tímto postupem se spustí automatický proces časování.
- Časovač bude automaticky odpočítávat a zvukově vás upozorní, abyste po dokončení cyklu nažehlení zvedli tepelnou desku do polohy "NAHORU".
- Čas se automaticky znovu nastaví a můžete pokračovat v další aplikaci.

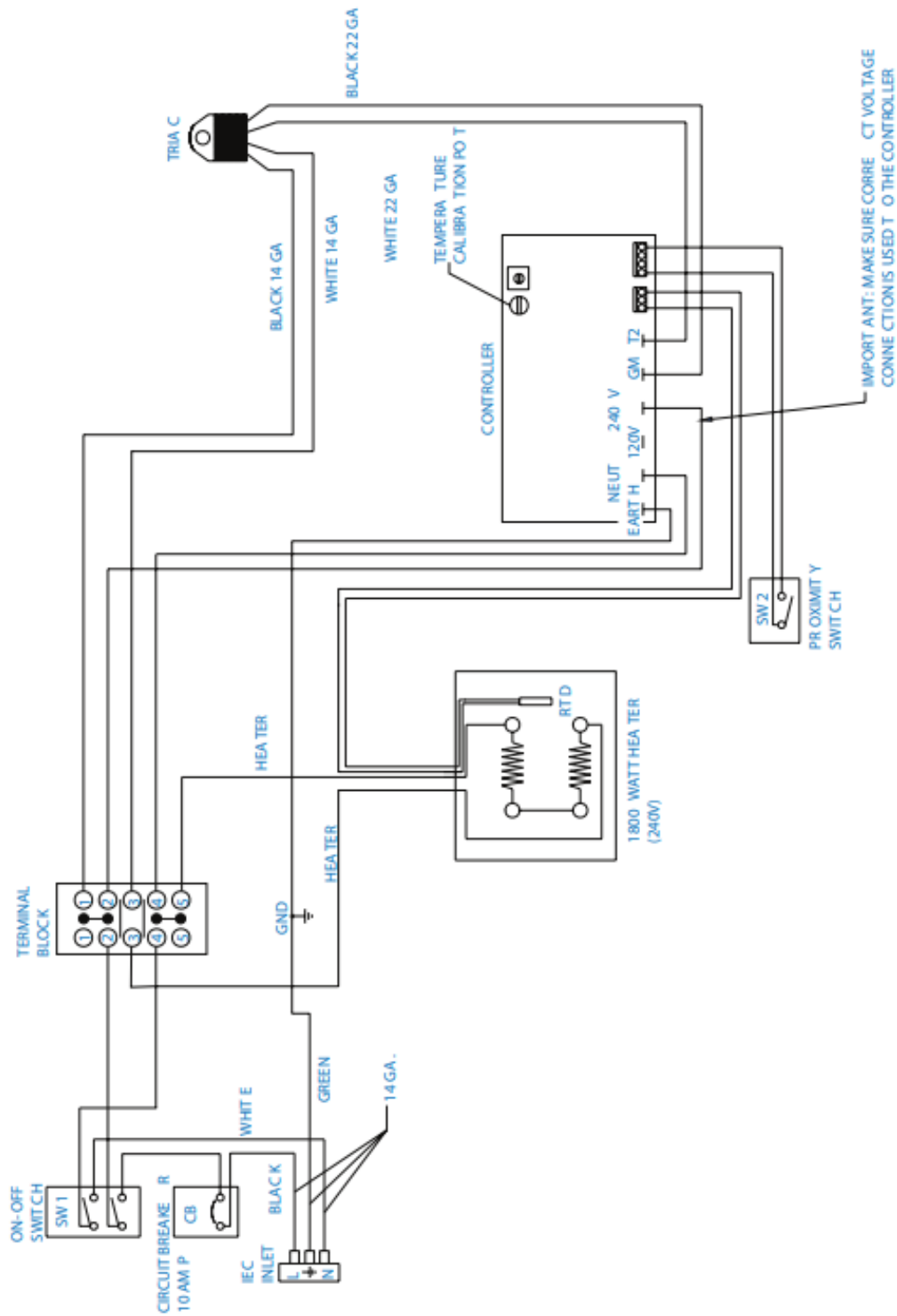
Poznámka:

23 °C Nejnižší teplota, kterou přístroj zobrazí.

96 °C Nejnižší možná nastavená teplota.

221 °C Nejvyšší možná nastavená teplota a nejvyšší teplota, kterou jednotka nastaví.

Elektrické schéma



Certifikace CE

V souvislosti se směrnicí EC Machinery Directive 2006/42/EC, Příloha II A a směrnicí EC Low Voltage Directive 73/23 EEC a směrnicí EC EMC Directive 89/336.

STAHL S jako evropský dovozce prohlašujeme, že výrobek: Tepelný lis pro nažehlení tepelného tisku,

Značka: Clam Basic,

je dodáván v souladu s nejnovějšími příslušnými předpisy.

Směrnice EMC (2004/108/EC) a směrnice MDD (93/42/EEC)

Použité harmonizované normy:

EN 55014-1:2006+A1:2009

EN 55014-2:1997+A1:2001+A2:2008

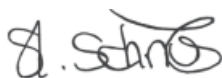
EN 61000-3-2:2006+A1:2009+A2:2009

EN 61000-3-3:2008 LVD testovací norma:

EN 60204-1:2006+A1:2009

U výše uvedeného výrobku jsou splněny všechny uvedené normy.

STAHL S' Europe GmbH



(Stephanie Schnur, Managing Director, STAHL S' Europe GmbH)

Informace pro uživatele o likvidaci starého vybavení a baterií:

Evropská unie

Tento symbol označuje, že elektrické a elektronické výrobky a baterie by neměly být likvidovány jako komunální odpad. Místo toho se informujte o správné likvidaci, opětovném použití a recyklaci výrobku v souladu s vaší národní legislativou a směrnicemi 2002/96/EC a 2006/66/EC na příslušném místě pro recyklaci elektrického a elektronického vybavení a baterií, nebo mohou být vráceny nám.

Ostatní země mimo Evropskou unii

Tento symbol je platný pouze v Evropské unii. Pokud chcete tento výrobek zlikvidovat, proveďte to prosím v souladu s platnou národní legislativou nebo jinými předpisy ve vaší zemi pro likvidaci starého elektrického a elektronického vybavení a baterií.



Dodavatel

REFO spol. s r.o.,

Lipenská 8, 370 01, České Budějovice

Tel.: 387 222 806

E-mail: marketing@refo.cz

www.refo.cz