

Maxx™ Cap

9x16 cm

Uživatelská příručka



Důležité bezpečnostní upozornění

Když používáte váš přístroj, je potřeba se řídit následujícími opatřeními:

Přečtěte všechny instrukce.

Používejte přístroj pouze k tomu, k čemu byl určen.

Abyste předešli riziku elektrického šoku, neponořujte přístroj do vody nebo jiné kapaliny.

Při vytahování kabelu ze zásuvky, vždy nejdříve uchopte zásuvku a poté kabel vytáhněte.

Kabel se nesmí dotýkat teplých povrchů, Nechte přístroj kompletně vychladnout než ho odložíte

Nepracujte s přístrojem pokud má poškozený kabel nebo pokud přístroj spadnul a nebo je poškozen. Abyste snížili riziko elektrického šoku, nerozebírejte nebo nezkoušejte opravit přístroj. Odneste ho do autorizovaného servisu na zkoušku nebo případnou opravu. Nesprávná opětovná montáž může mít za vznik požár, elektrického šoku nebo může způsobit úraz osobám, které přístroj používají.

Nenechávejte přístroj bez dozoru, zatím co je zapojen. Důkladný dohled je potřeba, když je používán nebo blízko dětem.

Při dotyku teplých ploch může dojít k popálením.

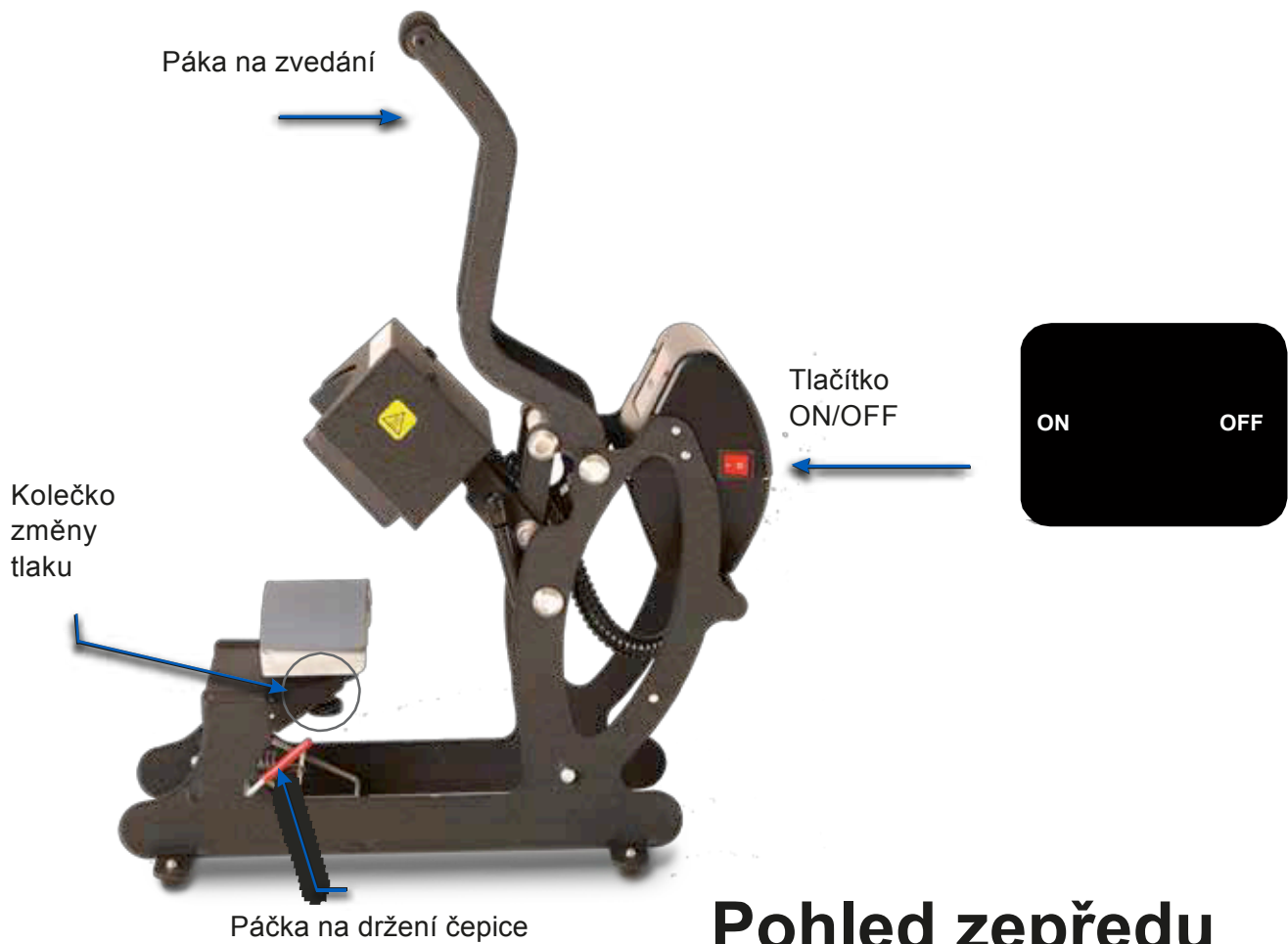
Abyste snížilo pravděpodobnost přetížení elektrického obvodu, nepracujte s dalšími přístroji s vysokým napětím ve stejném obvodu.

Pokud prodlužovací kabel je nezbytně nutný, použijte 20ti ampérový. Kabely určené na menší velikost proudu mohou být přetíženy. Je třeba dbát tak, abyste kabel umístili tak, aby nebyl napnutý nebo vytržený ze zásuvky.

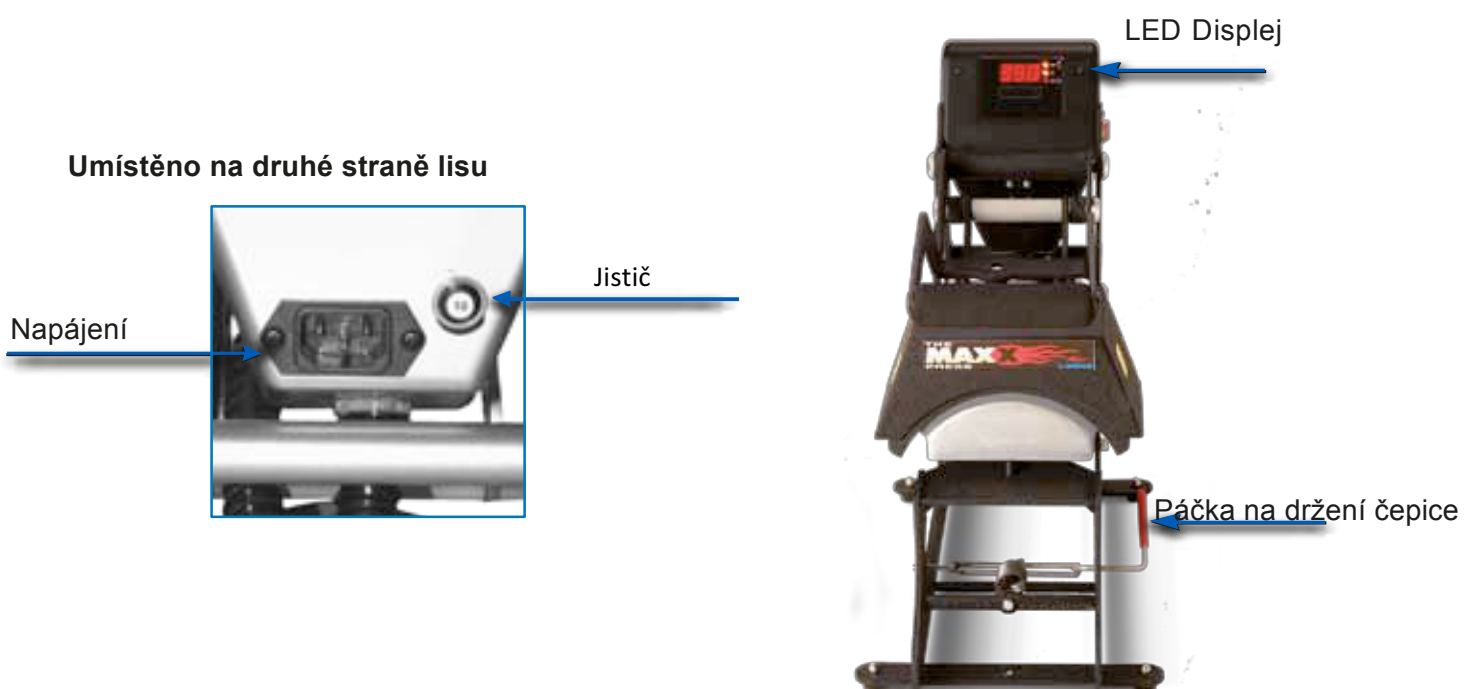
DODUŘUJTE TYTO INSTRUKCE

Pohled na tepelný lis	3
Maxx™ Cap kontrolní panel	4
Pracovní postup	5-9
Umístění součástek	10
Seznam součástek	11
Maxx™ Cap elektrické schéma	12
Kontakt	13

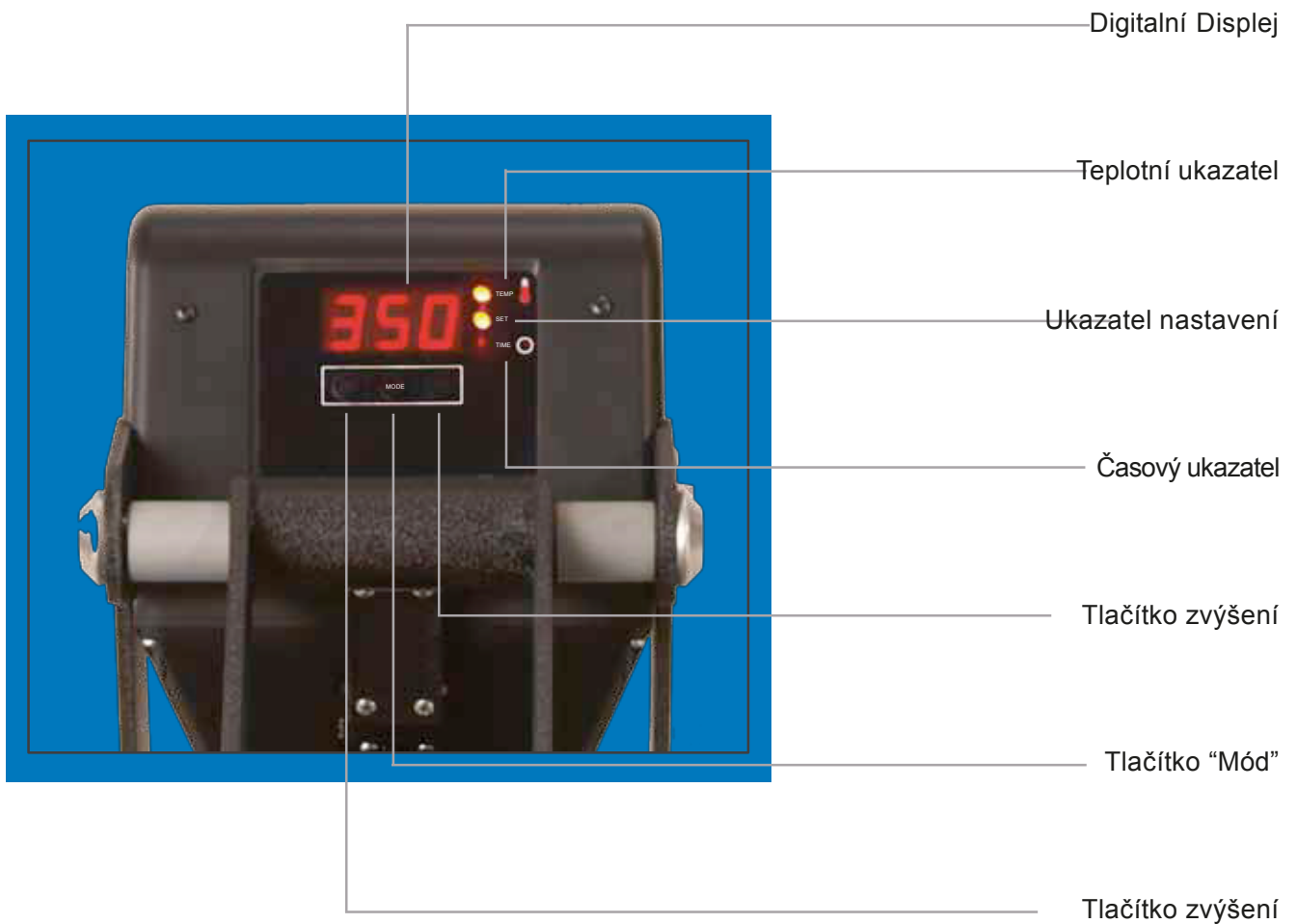
Pohled ze strany



Pohled zepředu



Kontrolní panel



Pracovní instrukce Digital CLAM BASIC jsou navrženy pro optimální a bezpečné užití přístroje. Pečlivě čtěte instrukce a postupujte podle pokynů níže a to pro dosažení nejlepšího výsledku. Pokud máte nějaké potíže s přístrojem, pečlivě znova přečtěte instrukce a zkuste postup znova.

Dávejte pozor na rozpálené části lisu. Může dojít k popáleninám, zatím co s přístrojem pracujete.

Udržujte ruce mimo dolní desky, zatím co je přístroj zamčený. Přístroj může způsobit zranění.

Lis by měl být umístěn na stabilní podložku, alespoň 60 x 90 cm (24" x 36").

Pracovní plocha musí být udržována v čistotě, uklizená a bez překážek..

Napájecí kabel musí být odpojen, zatímco je přístroj čistěn nebo v údržbě.

1. Připojení kabelu



Zapojte kabel do řádně uzemněné zásuvky s dostatečným napětím.

Váš Maxx™ Cap požaduje plných 7,5 ampérové uzemnění obvodu pro 240 voltový provoz.

Pokud je použit prodlužovací kabel, měl by být co nejkratší a ne méně než 12 rozsah. Silné kabely jsou doporučeny.

Obvody, které mají pod 15 ampérů nebo další jiný přístroj/příslušenství s vysokým nárokem (převážně více než jeden tepelný lis) by nemělo být použito.

POZNÁMKA:

Pokud je kabel poškozen, musí být vyměněn servisním technikem nebo jinou kvalifikovanou osobou. Použijte pro výměnu typ HSJ, ohodnocen 250V-10 AMP.

UPOZORNĚNÍ

Zanedbání zmíněných instrukcí může vést k:

1. Nesprávná funkce regulátoru
2. Nepřesné zobrazení a pomalé zahřátí.
3. Vyhození jističů.

2. Zapnutí systému

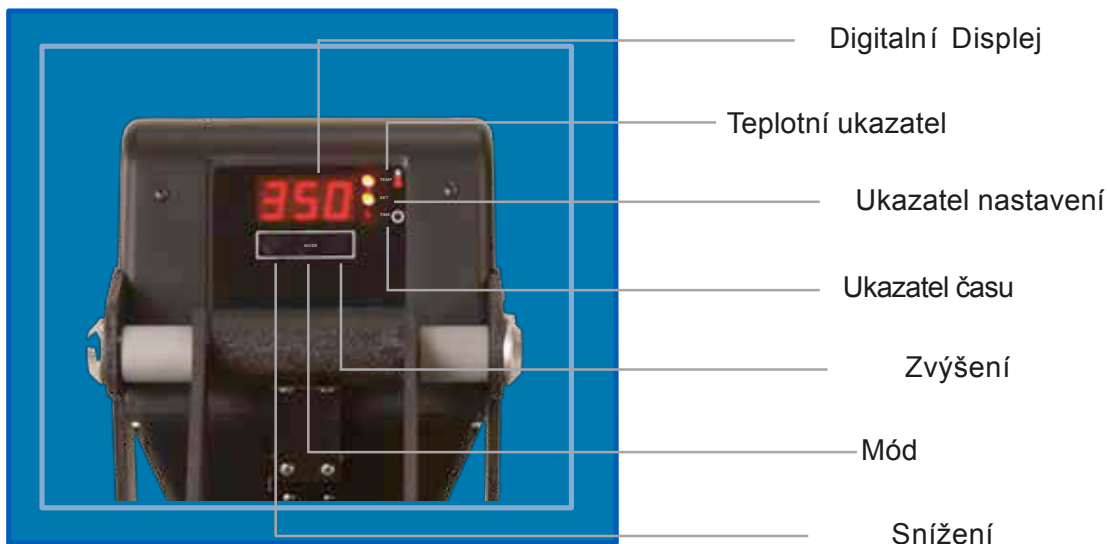
Najděte rukojeť a umístěte ji do zdvihnuté polohy. Poté lokalizujte tlačítko ON/OFF a zapněte lis pomocí přepnutí polohy na ON.



3. Nastavení teploty

Vyhledejte LED displej na lisu.

- Uprostřed displeje stiskněte tlačítko "Mode".. (SET) a (TEMP) světýlka se rozsvítí, nacházející se vedle displeje a indikuje, že se nacházíte v módu nastavení teploty.
- Poté, pro snížení teploty stiskněte tlačítko (-) nacházející se v levé části kontrolního panelu nebo pro zvýšení teploty stiskněte tlačítko (+) nacházející se v pravé části pod displeje. Teplota může být nastavena od 96° C (205° F) do 220° C (430° F).
- LED ukazuje změny přesně tak, jak je děláte.



POZNÁMKA: Ukazatel teploty ukazuje pouze teplotu 200°F, 93°C a vyšší.

4. Nastavení času

- Jakmile jste dokončili nastavení teploty, stiskněte znova tlačítko Mode, čímž se dostane do nastavení času. Světýlka nastavení a času se rozsvítí, značící, že jste v nastavení času.
- Nastavte čas stejným způsobem, jako jste nastavili teplotu. Vyberte požadovaný čas a stiskněte tlačítko Mode znova, abyste opustili nastavení času. Všechna světýlka budou zhasnutá a lis se vrátí do tiskového módu.

5. Nastavení tlaku

Uprostřed pod dolní deskou je umístěno kolečko změny tlaku.

Otočením kolečka po směru hodinových ručiček přidáváte tlak. Otočením proti hodinových ručiček tlak ubíráte.

PAMATUJTE:

Při nastavování tlaku mějte na mysli tloučku čepice, kterou se chystáte použít.

UPOZORNĚNÍ:

Poškození způsobeno nadměrným tlakem není zahrnuto v záruce.



6. Tisknutí / Lisování

Jakmile zařízení dosáhne požadované teploty:

- Dejte nahoru páčku držící čepici a směrem ke středu lisu nasadte čepici.
- Vytáhněte čelenku čepice a umístěte čepici tak, aby uvolnila horní desku, když je přístroj zavřený.
- Umístěte páčku držící čepici dolu., směrem pryč od středu lisu. Toto natáhne čepici a udrží ji v této pozici.
- Umístěte vaši grafiku a lis dejte dolu a zamkněte ho nažehlovací pozice. Toto zahájí automatický odpočet času.
- Časovač bude automaticky odečítat čas a slyšitelně vás upozorní, jakmile bude nažehlovací proces hotový a páka se zvedne.

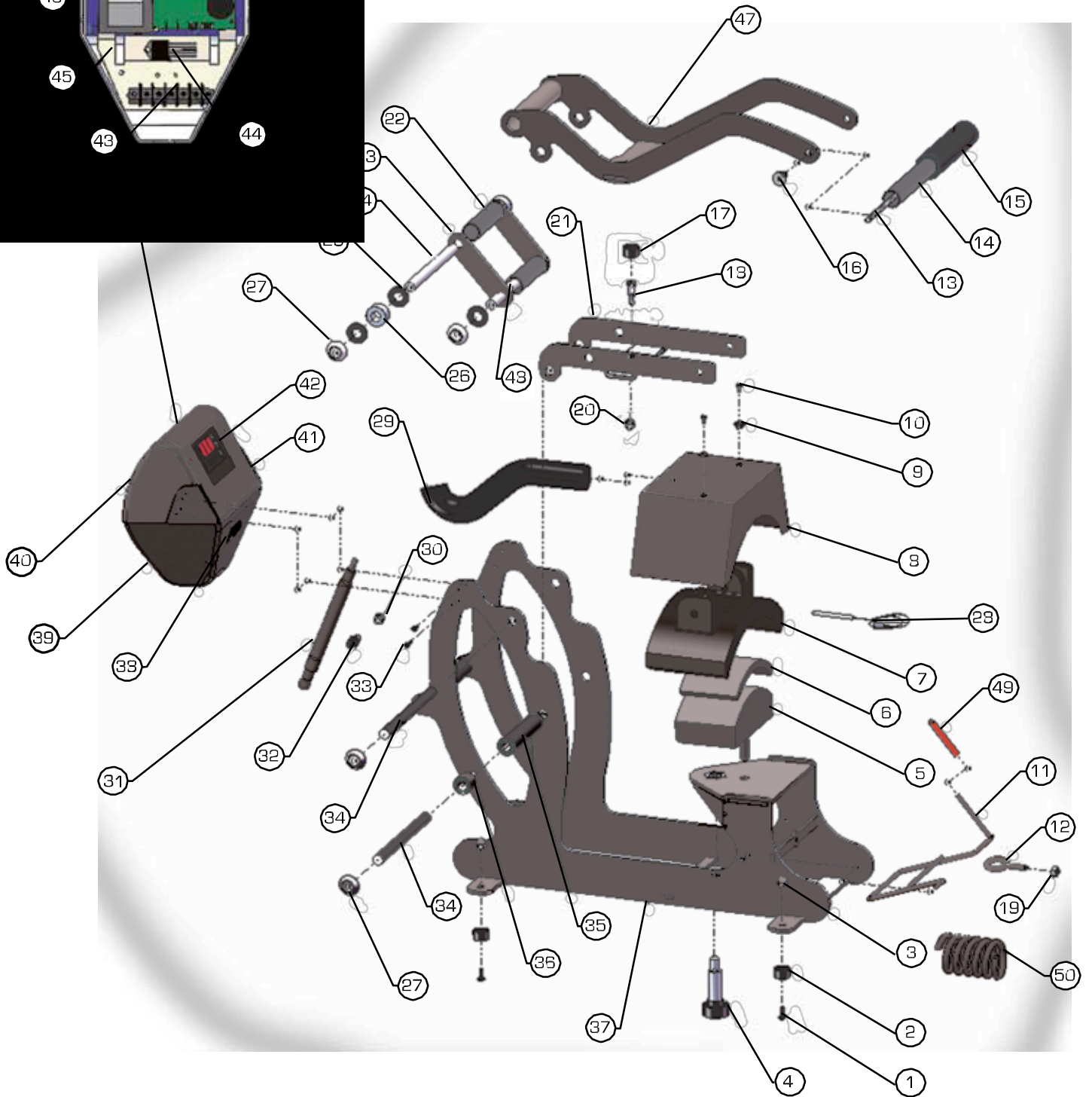
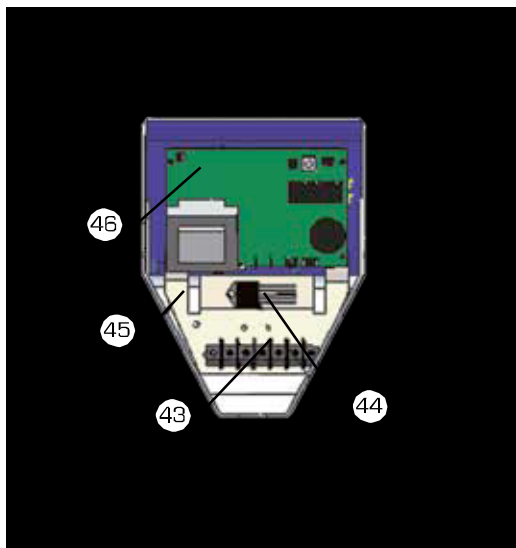


Páčka držící čepici

Čas se automaticky resetuje a tepelný lis je připraven na další aplikaci.

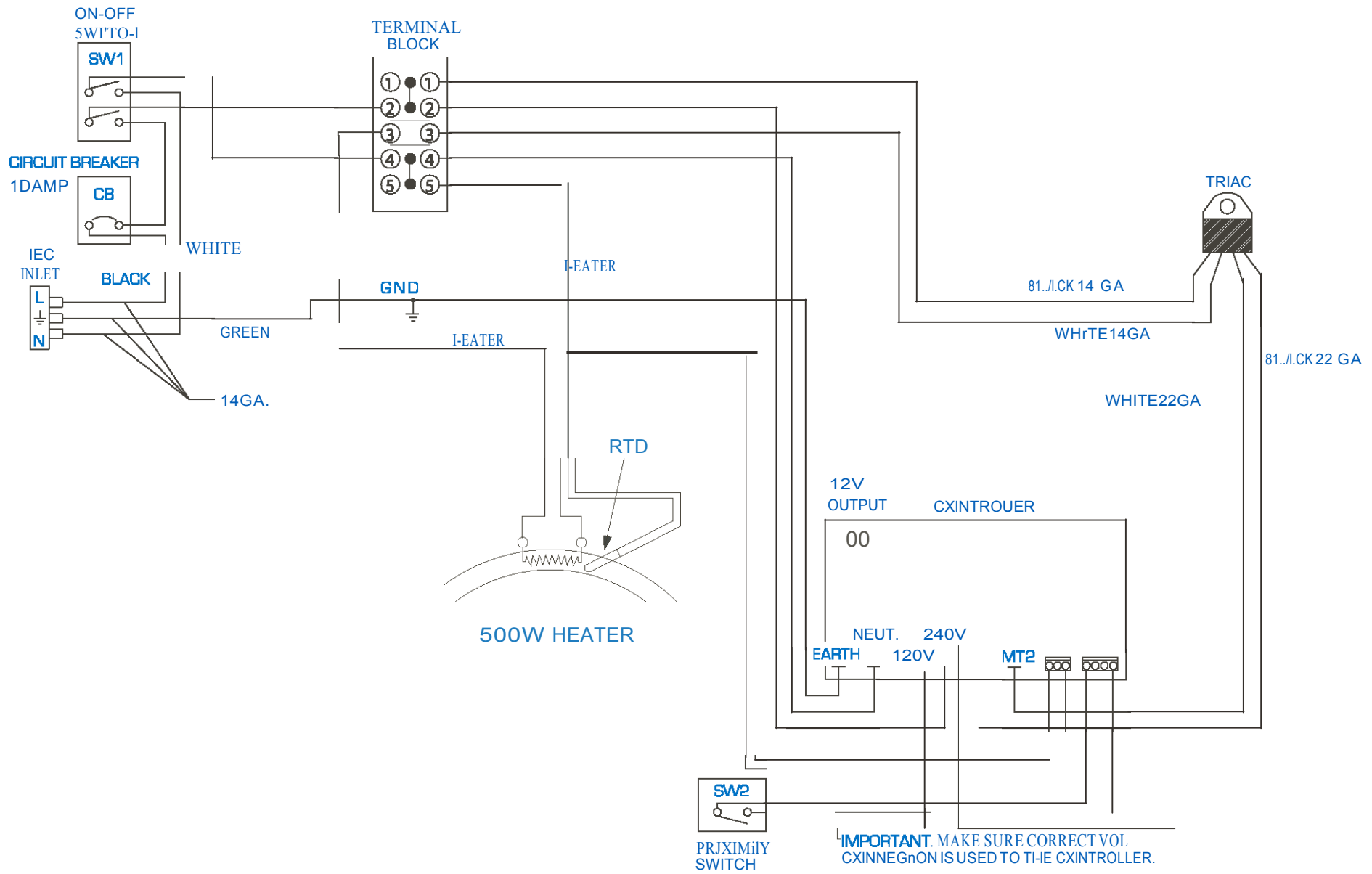


Umístění součástí



Výměna součástí

Item #	Part Name	Part #	Qty.
1	Hex Soc Button HD #10-32 x 1/2"	3-1011-164	4
2	Rubber Foot	1-1256	4
3	Acorn Hex Nut	3-1011-182	4
4	Adjustment Spindle	1-1023	1
5	Cap Mandrel	2-1050	1
6	Silicone Pad Cap Gray	1-1050	1
7	Heat Platen	2-1010	1
8	Heat Platen Cover Cap	2-1663	1
9	Finish Washer	1-1063	2
10	Cover Screw 10-24x1/2"	3-1011-217	2
11	Cap Hold Down	2-1042	1
12	Eye Bolt	1-1085	1
13	All Thread Pin 1/4 - 20 x 4 3/4"	1-1042-1	1
14	PVC Spacer 1/2" I.D. x 5"	1-2096	1
15	Foam Grip	1-1540	1
16	JCN Nut	2-1006-2	2
17	Rubber Foot	1-1256	1
18	Shoulder Bolt	3-1011-121	1
19	Nylon Nut	2-1006-56	1
20	Nylon Nut	2-1006-20	1
21	Cap Heater Arm	KIT 3-6908	1
22	PVC Spacer 1/2" I.D. x 3.30"	1-1049-1	1
23	Lift Links	KIT 3-6909	2
24	Steel Pin 1/2" Dia. x 5 7/8"	2-1055-9	1
25	Nylon Washer	1-1048-3	8
26	Steel Spacer	1-2114	2
27	Hub Cap 1/2"	1-1107-1	8
28	Probe	1-1272-1	1
29	Conduit 13"	1-1048-2	1
30	Nylon Hex Nut	2-1006-20	2
31	Gas Spring	1-1874	1
32	Ball Stud 10mm	1-1939	2
33	Phillips Pan HD Screw #6 - 32 x 1/2"	3-1011-152	4
34	Steel Pin 1/2" Dia. x 6.45"	2-1055-11	2
35	PVC Spacer 1/2" I.D. x 3.80"	1-1049-5	1
36	PVC Spacer 1/2" I.D. x .7"	1-1049-4	2
37	Cap Base	KIT 3-6907	1
38	Proximity Switch	1-1211	1
39	Circuit Breaker	1-1456	1
40	Housing	4-1172	1
41	On/Off Switch	1-2087	1
42	Display Overlay	1-2018	1
43	Terminal Block	1-1290	1
44	Triac	1-1059	1
45	Controller Bracket	2-1661	1
46	SST Control Board	1-2017	1
47	Cap Handle Assembly	KIT 3-6910	1
48	Steel Pin 1/2" Dia. x 4.69"	2-1055-15	1
49	Vinyl Handle	1-1089	1
50	Spring Hold Down	1-1073	1



Kontakt:

REFO spol. s r.o.
Lipenská 8
37001, České Budějovice
Česká republika

Telefon
387 222 806, 387 222 807, 387 426 837

E-mail:
marketing@refo.cz

Internetové stránky:
www.refo.cz, www.material.refo.cz
